

ГБПОУ МО
«Московский областной медицинский колледж № 1»
Наро-Фоминский филиал

МДК.01.03. СД в системе первичной медико-санитарной помощи населению

Лекция 1. Организация и структура первичной медико-санитарной помощи

Преподаватель: Макарецва О.А., Сизова В.В.

План лекции

- Основные положения ФЗ от 21.11.11 № 323-ФЗ «Об основах охраны здоровья граждан в РФ»
- Понятия «медицинское вмешательство», «первая помощь», «медицинская помощь», виды, формы, организация.
- ПМСП – определение, виды.
- Роль медицинской сестры в системе ПМСП.

Здравоохранение

- совокупность мер политического, экономического, социального, правового, научного, медицинского, санитарно-гигиенического, противоэпидемического и культурного характера, направленных на сохранение и укрепление физического и психического здоровья каждого человека, поддержание его долголетней активной жизни, предоставление ему медицинской помощи в случае ухудшения здоровья.

Система здравоохранения

Система здравоохранения - это совокупность взаимосвязанных мероприятий, которые содействуют укреплению здоровья и проводятся на дому, в учебных заведениях, на рабочих местах, в общинах, в физическом и психосоциальном окружении, а также в секторе здравоохранения и связанных с ним секторах.

Целью системы здравоохранения является непрерывный, постоянный процесс улучшения здоровья населения.

Типы предприятий и учреждений

- федеральные и региональные органы и учреждения здравоохранения (государственная, бюджетная система здравоохранения);
- органы и учреждения государственной системы ОМС;
- частные медицинские учреждения и частнопрактикующие врачи (органы и учреждения ДМС и частного медицинского страхования);
- общественные, религиозные медицинские организации, фонды, организации и учреждения милосердия и благотворительности.

ЛПУ в системе здравоохранения

Государственная система

Лечебно-профилактические учреждения аптеки и другие учреждения, находящиеся в государственной собственности и подчиненные государственным органам управления.

Примеры:
Республиканская клиническая больница
Областная больница

Муниципальная система

Лечебно-профилактические учреждения аптеки и другие учреждения, находящиеся в муниципальной (городской) собственности.

Примеры:
Городская больница
Городская поликлиника

Частная система

Различные медицинские центры и лица, занимающиеся частной медицинской практикой. Основное отличие частных лечебных учреждений – имущество находящееся в частной собственности.

Примеры:
Стоматологический кабинет
Медицинский центр

Медицинская помощь

Медицинская помощь - комплекс мероприятий, направленных на поддержание и (или) восстановление здоровья и включающих в себя предоставление медицинских услуг.

Медицинское вмешательство - выполняемые медицинским работником по отношению к пациенту, затрагивающие физическое или психическое состояние человека и имеющие профилактическую, исследовательскую, диагностическую, лечебную, реабилитационную направленность виды медицинских обследований и (или) медицинских манипуляций, а также искусственное прерывание беременности.

пациент - физическое лицо, которому оказывается медицинская помощь или которое обратилось за оказанием медицинской помощи независимо от наличия у него заболевания и от его состояния

Правовые основы системы здравоохранения, права граждан на охрану здоровья и медицинскую помощь, гарантии и механизмы их реализации закреплены



Организация медицинской помощи

Государственная система



- федеральные, территориальные, региональные органы исполнительной власти в сфере охраны здоровья, Российская академия медицинских наук; подведомственные им медицинские и фармацевтические организации, организации здравоохранения по обеспечению надзора в сфере защиты прав потребителей и благополучия человека, судебно-экспертные учреждения.

Муниципальная система

- органы местного самоуправления муниципальных районов и городских округов, осуществляющие полномочия в сфере охраны здоровья; подведомственные им медицинские и фармацевтические организации.

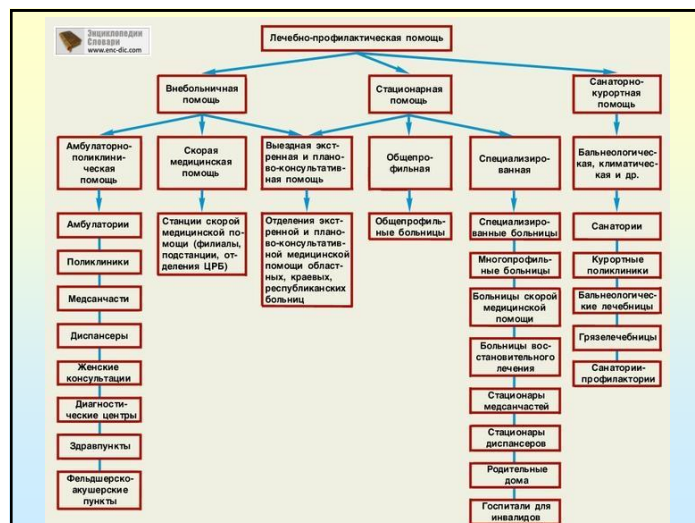
Частная система



- Медицинские и фармацевтические организациями, создаваемыми юридическими и физическими лицами.

Медицинские организации

- стационарного и амбулаторного типа;
- многопрофильных и специализированных;
- детских, взрослых, гериатрических;
- интенсивного, восстановительного, паллиативного лечения.



Виды помощи

- Первая помощь
- Медицинская помощь

Первая помощь оказывается гражданам при несчастных случаях, травмах, отравлениях и других состояниях и заболеваниях, угрожающих их жизни и здоровью до **оказания медицинской помощи** лицами, обязанными оказывать первую помощь в соответствии с федеральным законом или со специальным правилом и имеющими соответствующую подготовку (сотрудниками органов внутренних дел РФ, военнослужащими и работниками Государственной противопожарной службы, спасателями аварийно-спасательных служб, а также водителями транспортных средств, другими лицами при наличии соответствующей подготовки).

Классификация медицинской помощи

К видам медицинской помощи относятся:

- **первичная медико-санитарная помощь;**
- **специализированная**, в том числе высокотехнологичная, медицинская помощь;
- **скорая**, в том числе скорая специализированная, медицинская помощь;
- **паллиативная** медицинская помощь.

Классификация медицинской помощи

Медицинская помощь может оказываться в следующих условиях:

- **вне медицинской организации** (по месту вызова бригады скорой медицинской помощи (СМП), а также в транспортном средстве при медицинской эвакуации);
- **амбулаторно**, в том числе на дому при вызове медицинского работника;
- **в дневном стационаре** (в условиях, предусматривающих медицинское наблюдение и лечение в дневное время, но не требующих круглосуточного медицинского наблюдения и лечения);
- **стационарно** (в условиях, обеспечивающих круглосуточное медицинское наблюдение и лечение).

Классификация медицинской помощи

Формами оказания медицинской помощи являются:

- **экстренная** - медицинская помощь, оказываемая при внезапных острых заболеваниях, состояниях, обострении хронических заболеваний, представляющих угрозу жизни пациента;
- **неотложная** - медицинская помощь, оказываемая при внезапных острых заболеваниях, состояниях, обострении хронических заболеваний без явных признаков угрозы жизни пациента;
- **плановая** - медицинская помощь при заболеваниях и состояниях, не сопровождающихся угрозой жизни пациента, отсрочка оказания которой на определенное время не повлечет за собой ухудшение состояния пациента, угрозу его жизни и здоровью.

Виды, формы и условия оказания медицинской помощи

| Виды медицинской помощи | Формы оказания медицинской помощи | Условия оказания медицинской помощи |
|---|---|-------------------------------------|
| Первичная медико-санитарная помощь | Плановая и неотложная | Амбулаторно и в дневном стационаре |
| Специализированная, в том числе высокотехнологичная, медицинская помощь | Не установлены | Стационарно и в дневном стационаре |
| Скорая, в том числе скорая специализированная, медицинская помощь | Экстренная или неотложная вне медицинской организации | Амбулаторно и стационарно |
| Паллиативная медицинская помощь | Не установлены | Амбулаторно и стационарно |

Первичная медико-санитарная помощь (ПМСП)

ПМСП включает в себя:

- мероприятия по профилактике, диагностике, лечению заболеваний и состояний,
- медицинской реабилитации,
- наблюдению за течением беременности,
- формированию здорового образа жизни,
- снижению уровня факторов риска заболеваний,
- санитарно-гигиеническому просвещению.

Виды ПМСП

- **первичная доврачебная** МСП. Оказывается фельдшерами, акушерами, медицинскими сестрами, другими медицинскими работниками со средним медицинским образованием;
- **первичная врачебная** МСП. Оказывается врачами-терапевтами, врачами-терапевтами участковыми, врачами общей практики (семейными врачами);
- **первичная специализированная** МСП. Оказывается врачами-специалистами разного профиля.

ПМСП. Территориально-участковый принцип

- Осуществляется территориально-участковому принципу в целях приближения к месту жительства, месту работы или обучения
- Право выбора медицинской организации, в том числе по территориально-участковому принципу, **не чаще чем один раз в год.**

Территориально-участковый принцип организации ПМСП

- *фельдшерский;*
- *терапевтический* (в том числе цеховой);
- *врача общей практики* (семейного врача);
- *комплексный* (формируется из населения участка медицинской организации с недостаточной численностью прикрепленного населения (малокомплектный участок) или населения, обслуживаемого врачом-терапевтом врачебной амбулатории, и населения, обслуживаемого фельдшерско-акушерскими пунктами (фельдшерскими здравпунктами);
- *акушерский;*
- *приписной* (находящаяся за пределами населенного пункта, где расположено амбулаторно-поликлиническое учреждение, территория, население которой прикреплено для непосредственного врачебного обслуживания к данному учреждению в связи с отсутствием на этой территории городской поликлиники или амбулатории).

Обслуживание населения осуществляют

- фельдшер фельдшерского здравпункта, фельдшерско-акушерского пункта;
- врач-терапевт участковый, врач-терапевт участковый цехового врачебного участка, медицинская сестра участковая на терапевтическом (в том числе цеховом) участке;
- врач общей практики (семейный врач), помощник врача общей практики, медицинская сестра врача общей практики на участке врача общей практики (семейного врача).

Рекомендуемая численность прикрепленного населения

- на фельдшерском участке - **1300** человек взрослого населения в возрасте 18 лет и старше;
- на терапевтическом участке - **1700** человек взрослого населения в возрасте 18 лет и старше (для терапевтического участка, расположенного в сельской местности - **1300** человек взрослого населения);
- на участке врача общей практики - **1200** человек взрослого населения в возрасте 18 лет и старше;
- на участке семейного врача - **1500** человек взрослого и детского населения;
- на комплексном участке - **2000** и более человек взрослого и детского населения.

Место и роль медицинской сестры в системе здравоохранения

В медицинских организациях, оказывающих ПМСП, медицинские сестры участвуют:

- в организации и проведении профилактических мероприятий;
- лечебно-диагностического и реабилитационного процесса;
- доврачебной медицинской помощи при неотложных и экстремальных состояниях.

Специальности и должности медицинской сестры

- | | |
|--------------------------------------|--|
| • Сестринское дело. | • Заведующий здравпунктом, ФАПом |
| • Сестринское дело в педиатрии. | • Медицинская сестра-анестезист |
| • Операционное дело. | • Медицинская сестра семейного врача |
| • Анестезиология и реаниматология. | • Медицинская сестра диетическая |
| • Общая практика. | • Медицинская сестра палатная (постовая) |
| • Рентгенология. | • Медицинская сестра патронажная |
| • Функциональная диагностика. | • Медицинская сестра перевязочной |
| • Физиотерапия. | • Медицинская сестра по косметологии |
| • Медицинский массаж. | • Медицинская сестра по массажу |
| • Лечебная физкультура. | • Медицинская сестра по физиотерапии |
| • Диетология. | • Медицинская сестра по реабилитации |
| • Медицинская статистика. | • Медицинская сестра приемного отделения |
| • Медико-социальная помощь. | • Медицинская сестра стерилизационной |
| • Реабилитационное сестринское дело. | • Медицинская сестра участковая |
| • Сестринское дело в косметологии. | • Операционная медицинская сестра |
| | • Рентгенолаборант |
| | • Старшая медицинская сестра |
| | • Главная медицинская сестра |

Компетентная медицинская сестра

- специалист, умеющий аналитически мыслить, умело подготовить пациентов к различным исследованиям, научно обосновывать свои действия при выполнении медицинской услуги, планов сестринского ухода, выполнить манипуляцию в точном соответствии с протоколом, стандартом, знающий свою роль в поддержании независимости пациента, направленную на удовлетворение его потребностей: физиологических, психологических, социальных и духовных.

Образовательные документы медицинской сестры

- Дипломом о среднем профессиональном образовании (СПО) по специальности Сестринское дело
- Дипломом о высшем сестринском образовании (ВСО) по специальности Сестринское дело
- Сертификат специалиста о дополнительном профессиональном образовании (ДПО) в форме профессиональной переподготовки.
(ДПО реализуется не реже одного раза в 5 лет в течение всей трудовой деятельности в виде повышения квалификации, профессиональной переподготовки, стажировки).

Исполнение профессиональных обязанностей

МИНИСТЕРСТВО ТРУДА И СОЦИАЛЬНОЙ ЗАЩИТЫ РОССИЙСКОЙ
ФЕДЕРАЦИИ

ПРИКАЗ

от 31 июля 2020 г. N 475н

ОБ УТВЕРЖДЕНИИ ПРОФЕССИОНАЛЬНОГО СТАНДАРТА "МЕДИЦИНСКАЯ
СЕСТРА / МЕДИЦИНСКИЙ БРАТ"

II. Описание трудовых функций, входящих в профессиональный стандарт (функциональная карта
вида профессиональной деятельности)

| Обобщенная трудовая функция | | Трудовая функция | |
|-----------------------------|---|--|--------------------------------------|
| код | наименование | наименование | код |
| | уровень квалификации | | уровень (подуровень) квалификации |
| A | Оказание первичной доврачебной медико-санитарной помощи населению по профилю "сестринское дело" | Оказание медицинской помощи, осуществление сестринского ухода и наблюдения за пациентами при заболеваниях и (или) состояниях | A.01.5 5 |
| | | Проведение мероприятий по профилактике инфекций, связанных с оказанием медицинской помощи | A.02.5 5 |
| | | Проведение мероприятий по профилактике деинфекционных и инфекционных заболеваний, формированию здорового образа жизни | A.03.5 5 |
| | | Ведение медицинской документации, организация деятельности находящегося в распоряжении | A.04.5 5 |

Исполнение профессиональных обязанностей

Должностная инструкция – это организационно-правовой документ, в котором определяется место работника в организации, закрепляются основные функции, обязанности, права и ответственность работника при осуществлении им деятельности в определенной должности.

Вопросы для закрепления:

1. Перечислите виды медицинской помощи, установленные законодательством РФ.
2. Охарактеризуйте возможные условия оказания медицинской помощи.
3. Перечислите формы оказания медицинской помощи.
4. В чем заключается отличие экстренной и неотложной медицинской помощи?
5. Охарактеризуйте ПМСП.
6. Перечислите виды ПМСПи условия ее оказания.
7. Перечислите специальности, по которым имеет право работать медицинская сестра.
8. Перечислите должности, которые имеет право занимать медицинская сестра.

Домашнее задание

- «Проведение профилактических мероприятий» Двойников С.И. и др.
Стр. 131-140

Спасибо за внимание!